

图 174 长翼吻沙蚕 *Glycera longipinnis* Grube  
a. 疣足后面观。

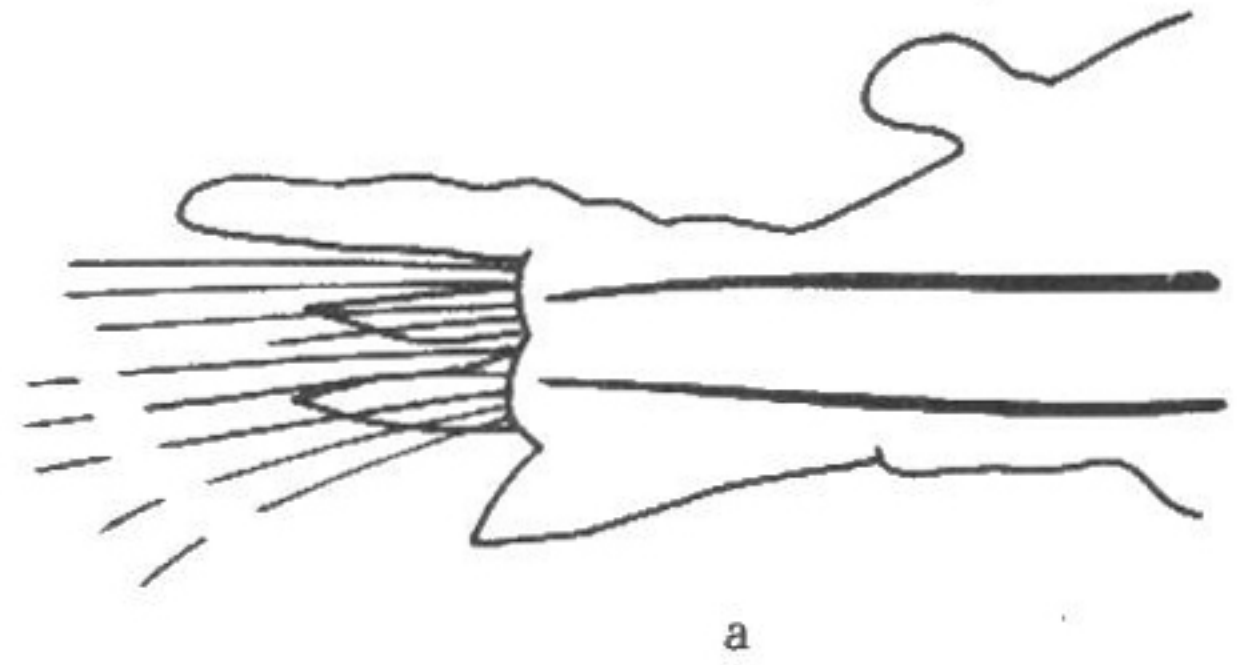


图 175 箭鳃吻沙蚕 *Glycera sagittariae* McIntosh  
a. 疣足后面观。

(148) 箭鳃吻沙蚕 *Glycera sagittariae* McIntosh, 1885 (图 175)

*Glycera sagittariae* McIntosh, 1885: 346, pl. 42, fig. 8, pl. XXIIA, fig. 10; Treadwell, 1903: 1174; Fauvel, 1932: 127, fig. 17; Fauvel, 1953: 295, fig. 147, i; fig. 151, a—d; 乌沙科夫、吴宝铃, 1962b: 91, 图版 I, A。

标本采集地 东海平潭和台湾海峡、厦门。

形态特征 体长约 110mm 以上。鳃简单型，位于疣足近背缘，能伸缩。疣足具有两个长直的前唇，其下唇稍大。两个后唇很短，有的标本稍能辨认而已。吻部乳突有两种：一种为粗囊形或卵形；另一种细长，为指形，但其末端缺指甲状附属物。

地理分布 本种生活于潮间带软泥和泥质砂底质。在我国目前仅发现于东海和我国台湾海峡沿岸，印度洋阿鲁群岛，印度沿岸（马德拉斯）和夏威夷群岛也有分布。

(149) 玛吻沙蚕 *Glycera manorae* Fauvel, 1932 (图 176)

*Glycera manorae* Fauvel, 1932: 130, pl. v, figs. 9—17; Fauvel, 1953: 298—300, fig. 154, a—i.

标本采集地 南海北部湾。

形态特征 体长约 70mm，宽含疣足 5mm，体节数很多，每个体节为双环轮。口前叶尖锥形，有 10—12 个环轮和 4 个小触手。吻部覆盖着一种圆柱形小乳突，这种小乳突末端指甲形附属物。颚的支持物为三角形，只有一边有细长的突起。疣足有两个相等的前唇和两个接近等长的后唇，但后唇较短而且更钝圆。背须靠近疣足基部，为长形的小隆突；腹须为三角形，大约与疣足后唇等长。鳃能伸缩，开始于第 17 对疣足，前面的较大，为简单型；此后为

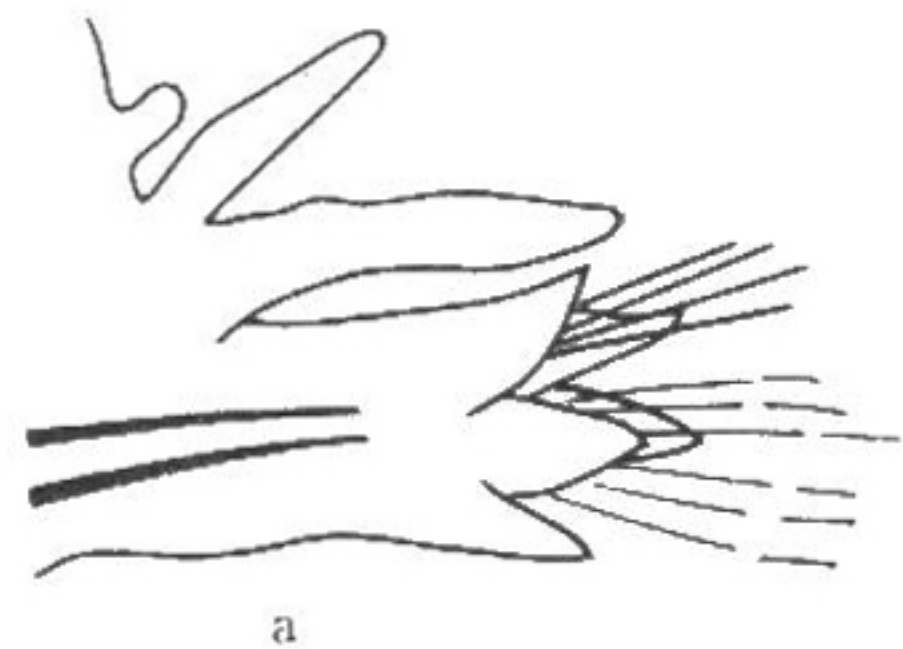


图 176 玛吻沙蚕 *Glycera manorae* Fauvel  
a. 疣足后面观。



中部体节鳃为双枝型，在后部体节又恢复为简单型。这些鳃均位于疣足基部，与背须很靠近。值得注意的是在若干疣足上，有1—2个能伸缩的、泡囊状的小鳃，简称副鳃。这些小鳃靠近疣足上唇。背刚毛为毛状刚毛；腹刚毛为等齿状复刚毛。

**地理分布** 本种仅发现于南海北部湾。阿拉伯海和卡拉奇也有分布。

### IXV. 半足沙蚕属 *Hemipodus* Quatrefages, 1865

体长，背腹略扁，前、后叶长圆锥形，具7—10个不明显的环轮，前端具4个小触手。吻器长卵圆形或棒状。副颚棒状。体节具3个环轮。疣足皆为单叶型，具一长的前刚叶和一圆形的后刚叶。刚毛皆为复刺状。

**模式种**：半足沙蚕 *Hemipodus roseus* (Quatrefages, 1865)。

#### (150) 长突半足沙蚕 *Hemipodus yenourensis* Izuka, 1912 (图 177)

*Hemipodus yenourensis* Izuka, 1912: 250—251, pl. 23, figs. 14, 15; Fauvel, 1933: 45; 乌沙科夫、吴宝铃, 1962a: 7, 图版 II, D—M; Imajima et Hartman, 1964: 165—166.

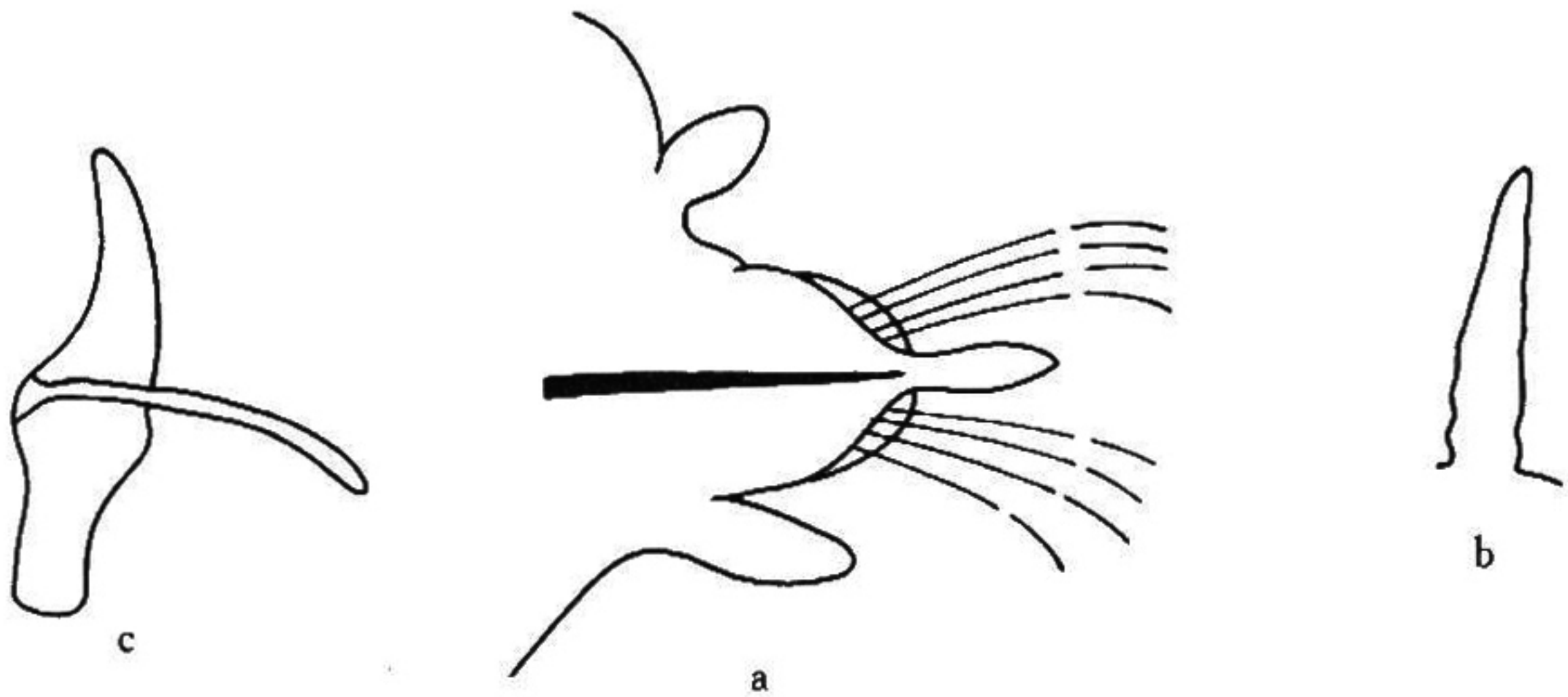


图 177 长突半足沙蚕 *Hemipodus yenourensis* Izuka

a. 疣足前面观；b. 吻上的乳突；c. 颚齿。

**标本采集地** 大连，烟台芝罘东角，崆峒山沙滩潮间带上区和中区。

**形态特征** 虫体相当小，体长约50mm；宽含疣足约3.5mm；体节数目约140—150个。头部具4个较长的头触手。吻为柱状或桶形，其上覆满细长的乳突。颚发达，侧面带有一个长秆。每个体上具有两个环轮。疣足单肢，没有鳃，仅有前后唇瓣各一个。前唇具一长指状的末端部分；后唇较短，为半圆形。背腹须为椭圆形。刚毛复型，具节。体色浅，上具橄榄色斑点。

**地理分布** 分布于日本和黄海沿岸。